

# ecoPROD

FICHE THÉMATIQUE 6

## DÉCORS ET PLATEAUX TV



Guide pour une captation sportive  
éco-responsable

2025

  
**MINISTÈRE  
DES SPORTS,  
DE LA JEUNESSE  
ET DE LA VIE  
ASSOCIATIVE**  
*Liberté  
Égalité  
Fraternité*

**enedis**

  
**SPORT 1.5**



## PRÉSENTATION DE LA THÉMATIQUE ET DES ENJEUX

Les décors spécifiquement utilisés dans la production audiovisuelle sportive ne sont pas un poste d'émission GES aussi important que les autres activités, mais génèrent de l'utilisation de ressources naturelles, de matériaux synthétiques et produisent des déchets pour certains évitables. Ils représentent par exemple 4 % de l'empreinte de la direction des sports de France TV. Souvent multi-composants ou en plastique, leur réemploi ou leur recyclabilité sont possibles s'ils sont anticipés. À titre d'exemple, 80 % des matériaux utilisés lors des *Championnats du Monde de Ski 2023 de Courchevel* ont eu une seconde vie anticipée, y compris ceux liés à la captation.

Le comité d'organisation des JOP de Paris 2024 identifie 7 catégories de produits dans la production de communication visuelle et de décors utilisés au Stade de France pour l'UEFA Euro 2016 (en m2).

### INDICATEURS



**40%**

Dans 40% des cas, les déchets de l'audiovisuel et du spectacle vivant en Île-de-France ont un exécutoire inconnu. Source [Film Paris Region](#).



**300**  
kgCO<sub>2</sub>e/jour

L'empreinte d'un mur LED est estimée à 300 kgCO<sub>2</sub>e par jour d'utilisation (studio en France métropolitaine). Source Ecoprod.

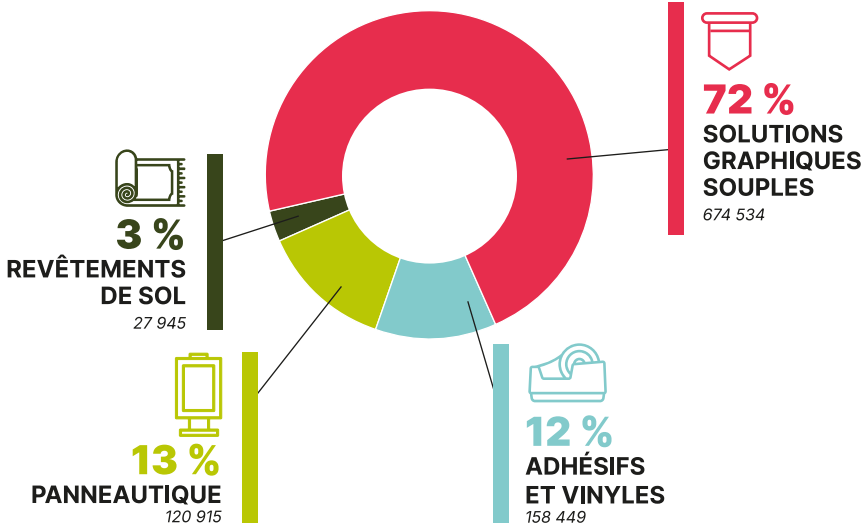


Fig. 42 : Répartition des volumétries de signalétiques par type d'affichage au Stade de France - Source : Paris 2024

## ÉCO-CONCEPTION

La fabrication de décors peut s'appuyer sur l'éco-conception. Cela consiste à trouver des solutions pour construire mieux avec moins. Cette réflexion doit être menée en amont, dès la conception des décors.

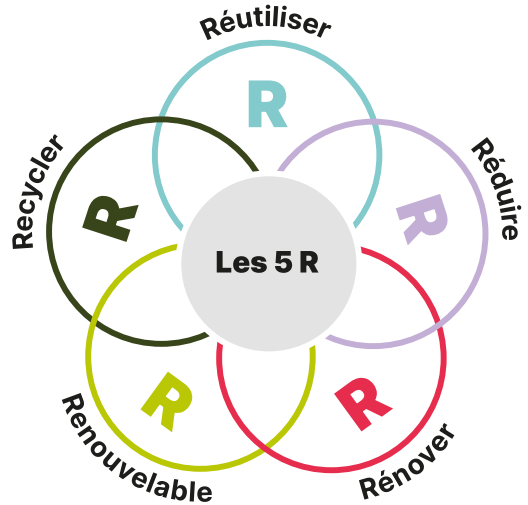


Fig. 43 : La règle des "5 R" Ecoprod

## FOCUS : LES STUDIOS VIRTUELS

Les décors virtuels sur fond vert constituent une approche permettant de réduire significativement la consommation de ressources et la production de déchets associées à la construction de décors physiques. Sur le plateau, il suffit généralement d'installer des murs et un sol peints d'une couleur uniforme (le vert étant le standard) et d'assurer un éclairage approprié pour garantir une bonne qualité d'incrustation.

Le décor virtuel est ensuite généré sous forme d'un rendu graphique 3D en temps réel via un moteur graphique, recréant l'environnement souhaité. Ce rendu est incrusté à la place du fond vert, ce qui permet de transformer un unique lieu physique en une multitude de décors virtuels distincts, sans avoir besoin de constructions supplémentaires.

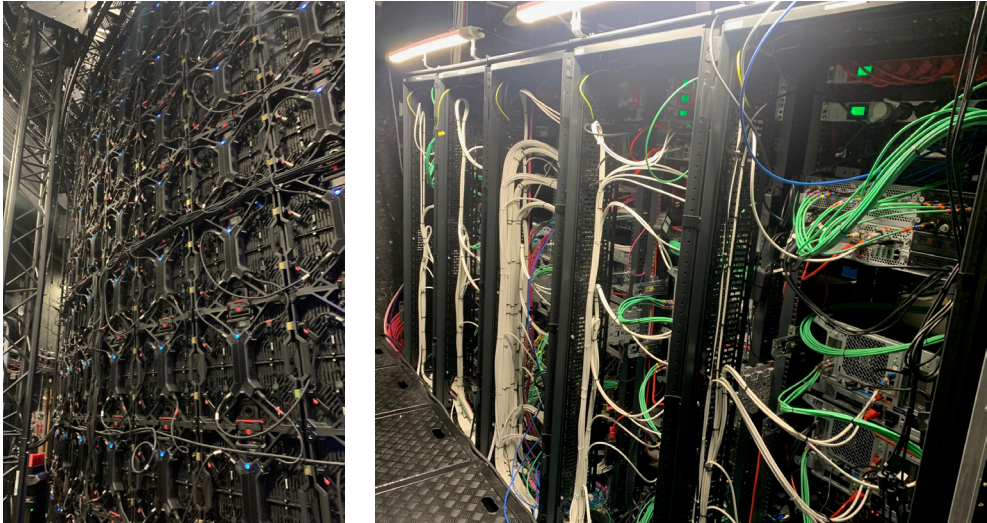


Fig. 44 : Exemple de l'utilisation d'un fond vert comme décor virtuel

La technologie des murs LED (XR) représente une évolution de ce concept. Dans ce cas, le fond vert est remplacé par un écran LED de grande dimension. L'image virtuelle de l'arrière-plan n'est plus ajoutée en incrustation en régie, mais est directement filmée *in situ* par les caméras du plateau, offrant une intégration plus réaliste et dynamique pour les présentateurs et invités.

Il faut toutefois noter que cette technologie implique un matériel informatique et audiovisuel supplémentaire, de plus, ce dispositif engendre une consommation électrique très importante. La fabrication et l'utilisation du mur LED peuvent représenter une empreinte carbone très significative, estimée selon une étude Ecoprod, à environ 300 kgCO<sub>2</sub>e par jour pour son utilisation en France métropolitaine (immobilisation et énergie du dispositif inclus). Selon le contexte d'usage et le degré de mutualisation des équipements, le choix entre fond vert et mur LED doit donc être évalué en termes d'efficacité environnementale, en privilégiant toujours le fond vert dans un premier temps.

Globalement, dès lors qu'un studio virtuel permet d'éviter des déplacements de longue distance ou la consommation de nouvelles ressources pour la construction de décors, il contribue à une réduction de l'impact carbone du projet.



**Fig. 45 : La face cachée des studios virtuels : l'électronique nécessaire à la seule production d'images virtuelles sur mur-LED**



## RECOMMANDATIONS

### **Reco n° 1 : Produire et utiliser des décors réutilisables**

---

L'impact environnemental des décors va dépendre de leur durée de vie et du nombre d'utilisations. Plus un décor est utilisé, plus le coût environnemental de sa production sera amorti. Il est donc indispensable de penser et produire des décors réutilisables. Produire des éléments génériques (non datés, peu de logos susceptibles de changer, etc.) permet de faciliter leur réemploi.

### **Reco n° 2 : Penser le décor mobile, léger et facilement transportable**

---

Le transport étant un poste important des émissions de GES lorsqu'on doit déplacer les éléments de décor, il est important de produire des décors mobiles légers et non encombrants afin d'optimiser le transport. Le gain environnemental d'un décor éco-conçu peut être annulé si celui-ci nécessite beaucoup de transport.

### **Reco n° 3 : Utiliser des matériaux éco-responsables et recyclables**

---

Chaque matériau présente des avantages techniques, mais aussi des inconvénients sur le plan environnemental, selon le traitement qu'il subit, ou les modes de fixation utilisés. Des alternatives plus écologiques, identifiables grâce à leur label ou leurs caractéristiques, leurs provenances et techniques de fabrication, sont désormais disponibles chez les fournisseurs et dans les réseaux professionnels.



### Les supports d'installation / fixation

#### À éviter :

- ✘ Velcro, agrafes et vis
- ✘ Adhésif et scotch double face
- ✘ Rilsan (polyamide) ou serflex (collier de serrage)
- ✘ Pâte de bois

#### À privilégier :

- ✔ Bois
- ✔ Velcro réutilisable
- ✔ Natureflex
- ✔ Aluminium
- ✔ Acier
- ✔ Colle naturelle
- ✔ Thermoplastique transparent recyclé



### Les adhésifs et vinyles

#### À éviter :

- ✘ Vinyle (vinyle autocollant, décalcomanies), adhésifs classiques (PVC)

#### À privilégier :

- ✔ Décalcomanies textiles
- ✔ Adhésif sans PVC
- ✔ Adhésif à base de papier

Les alternatives au vinyle restent des produits difficiles à réemployer ou à recycler.

Il est conseillé de limiter l'usage général d'adhésifs et vinyles.



### Les revêtements de sols

#### À éviter :

- ✘ Tapis et moquettes classiques

#### À privilégier :

- ✔ Moquette recyclée
- ✔ Marquage au sol
- ✔ Revêtement en papier
- ✔ Dalles temporaires



### Les solutions graphiques souples

#### À éviter :

- ✘ Banderoles PVC
- ✘ Bâches microperforées ou mesh banner

#### À privilégier :

- ✔ PET
- ✔ PET recyclé



### La panneautique

#### À éviter :

- ✘ Panneaux PVC (Foamex ou Forex)
- ✘ Carton plume

#### À privilégier :

- ✔ Panneaux alvéolaires
- ✔ Panneaux papier (100 % constitués de fibres issues de forêts gérées durablement, ou recyclées)
- ✔ Panneaux akylux akyprint recyclé
- ✔ Carton micro-cannelure (100 % constitués de fibres issues de forêts gérées durablement, ou recyclées)
- ✔ Panneaux en fibres de bois (100 % constitués de fibres issues de forêts gérées durablement, ou recyclées)
- ✔ Panneaux PMMA recyclé
- ✔ Contreplaqué (100 % constitués de fibres issues de forêts gérées durablement, ou recyclées)

**Fig. 46 : Conseils d'éco-responsabilité appliqués à la signalétique - Paris 2024<sup>26</sup>**

<sup>26</sup> Paris 2024. Olympic Games Organizing Committee (2022, septembre). Communication visuelle : vers des supports plus durables : comment concevoir, produire et valoriser les supports de communication, l'habillement et la signalétique des événements. [Page 30 et 31] [https://library.olympics.com/Default/doc/SYRACUSE/3155853/communication-visuelle-vers-des-supports-plus-durables-comment-concevoir-produire-et-valoriser-les-s?\\_lg=fr-FR](https://library.olympics.com/Default/doc/SYRACUSE/3155853/communication-visuelle-vers-des-supports-plus-durables-comment-concevoir-produire-et-valoriser-les-s?_lg=fr-FR)



Paris 2024 a réalisé un focus sur la recyclabilité des matériaux utilisés dans les habillages et décors des évènements sportifs.

● Recyclage bien développé en France en 2020      ● Recyclage en cours de développement      ● Pas de recyclage à date ni de perspectives à court ou moyen terme



**Édition**

Matériau	Recyclabilité
Papier	●



**La panneautique**

Matériau	Recyclabilité
Polypropylène (PP) / PP recyclé	●
Aluminium	●
Polyéthylène	●
PVC / PVC recyclé	●
Papier	●
Matériaux recyclés	en fonction du matériaux considéré
Papier-carton	●
Bois	●
Résine époxy	●
Polycarbonate	●
PMMA	●



**Les revêtements de sols**

Matériau	Recyclabilité
Polypropylène (PP), Polyamide (pa, nylon)	●



**Les solutions graphiques souples**

Matériau	Recyclabilité
Polyester PET	●
PET	●
PVC	●
Polyamide	●



### Les supports d'installation et de fixation

Matériau	Recyclabilité
Acier	●
Aluminium	●
Bois	●
Pulpe de bois	●
Nylon	●
Polyamide	●
Fils d'acier zingués	●
PMMA recyclé	●



### Les adhésifs et vinyles

Matériau	Recyclabilité
PVC	●
Film à base de PP ou silicone	●

Fig. 47 : Indice de recyclabilité des matériaux - Paris 2024

## Reco n° 4 : Gérer la fin de vie des décors

Les tournages et événements génèrent une grande quantité de déchets, que l'on mesure en observant le contenu des bennes à la fin de chaque projet. Outre les précautions prises en amont pour les réduire, les entreprises sont désormais tenues par la réglementation de recycler au maximum les différents matériaux, considérés comme des ressources à valoriser.

Le coût " réel " des éléments jetés, c'est-à-dire leur prix initial additionné aux coûts du démontage et de l'enlèvement de leurs déchets, apparaît clairement dans le budget de la production.



Mémo de la Fiche Décor d'Ecoprod :

- Éco-conception des décors : anticiper à la conception, le démontage, le tri et le recyclage des déchets ;
- Privilégier les solutions locales concernant la main d'œuvre et les matériaux ;
- Utiliser des matériaux recyclés et/ou labellisés, éviter les produits toxiques et privilégier les origines végétales ;
- Demander au prestataire studio des contenants pour le tri sélectif, (emballages), un bac de décantation pour les eaux de peinture, et une benne pour le bois ;
- Veiller à la récupération et au recyclage des chutes de matériaux
- Informer les équipes de la politique de tri : mettre en place la signalétique pour les bacs de tri ;
- Sélectionner ce qui peut être réutilisable pour une autre production, une vente aux équipes, une association, une structure locale... ;
- Préférer la location ou le réemploi plutôt que l'achat et la construction ;
- Utiliser du bois labellisé " durable " (FSC ou PEFC) et contenant peu ou pas de formaldéhyde (substance cancérigène).

## Reco n° 5 : Mesurer ses émissions et valoriser sa démarche dans l'outil Carbon'Clap d'Ecoprod

Les données techniques relatives à la construction de décors sont mesurées à l'aide d'un ratio monétaire dans la section :

Déco > Création des décors

**Création des décors**

Montant des achats pour l'aménagement des décors	+ ?	Montant des achats de seconde main pour l'aménagement des décors	+ ?
123 456	€	123 456	€
Montant des constructions et des achats de matières premières	+ ?	Montant des locations pour l'aménagement des décors	+ ?
123 456	€	123 456	€

Fig. 48 : Mesure des décors dans Carbon'Clap

## RESSOURCES COMPLÉMENTAIRES

- Fiche pratique Décors d'Ecoprod : [https://ecoprod.com/wp-content/uploads/2025/04/ECOPROD\\_FICHEDECOR\\_PS1.pdf](https://ecoprod.com/wp-content/uploads/2025/04/ECOPROD_FICHEDECOR_PS1.pdf)
- Fiche Déco Film Paris Région : [https://www.filmparisregion.com/sites/filmparis/files/2025-07/2025\\_FPR%20fiche\\_02%20circulart\\_VDEF%201\\_0.pdf](https://www.filmparisregion.com/sites/filmparis/files/2025-07/2025_FPR%20fiche_02%20circulart_VDEF%201_0.pdf)
- Le guide Paris 2024 des événements responsables : <https://www.crosif.fr/wp-content/uploads/2022/01/PARIS-2024-211001-GUIDE-EVENEMENTS-RESPONSABLES-fr.pdf>
- ADEME : "Recueil de bonnes pratiques environnementales des Jeux de Paris", Des enseignements pour les organisateurs d'événements sportifs (juillet 2025) : [https://librairie.ademe.fr/changement-climatique/8422-10232-recueil-de-bonnes-pratiques-environnementales-des-jeux-de-paris-9791029725678.html#/44-type\\_de\\_produit-format\\_electronique](https://librairie.ademe.fr/changement-climatique/8422-10232-recueil-de-bonnes-pratiques-environnementales-des-jeux-de-paris-9791029725678.html#/44-type_de_produit-format_electronique)
  - Chapitre 13 : Une alimentation responsable, locale et solidaire