

ecoproduct

Impact ENVIRONNEMENTAL des productions de flux

Statistiques
Carbon'Clap
et Label Ecoproduct



Définition du "flux"

Le "flux" désigne les programmes télévisuels linéaires (émissions de télévision) par opposition aux contenus de "stock" achetés ou produits par les diffuseurs (séries, films, documentaires, ...).

Les émissions télévisées de flux sont généralement diffusées en direct selon une grille de programmation, mais on retrouve aujourd'hui aussi ce type de formats sur les plateformes de streaming. Le flux regroupe notamment les programmes de divertissement et de jeu, les magazines, talk-shows et l'information, ou encore les événements sportifs et autres captations de direct.

Pourquoi un focus "flux" ?

Ecoprod concentre son attention dans ce rapport sur la catégorie du "flux" afin de répondre à une demande forte des diffuseurs, producteurs et grands groupes audiovisuels. Il s'agit de disposer de statistiques carbone détaillées et d'indicateurs sur les bonnes pratiques issues du Label Ecoprod mises en place pour les formats de flux.

Ce focus est désormais possible grâce à deux améliorations :

- Une définition plus précise des catégories de production, permettant d'aligner les statistiques carbone sur la réalité opérationnelle et l'ampleur des dispositifs propres aux programmes de flux.
- Une quantité de données de production enrichie qui offre une base nécessaire pour établir de nouvelles statistiques carbone fiables pour ces genres.

Catégorisation Carbon'Clap des genres éditoriaux appartenant aux flux

Divertissement	Divertissement courant	Programme de divertissement courant hors prime-time.
	Divertissement prestige	Programme prime-time de prestige.
	Jeu en studio	Émission de jeu récurrente en studio.
Magazine et information	Talk-show	Émission télévisée de débat-spectacle périodique.
	Magazine	Programme thématique périodique avec une portée informative, d'actualité, de politique, de société, à visée promotionnelle, sociologique, éducative, ou culturelle.
	Reportage	Programme journalistique sous forme de récit qui privilégie le témoignage direct.
	Journal télévisé *	Programme d'information animé ou non par un présentateur qui a pour objectif d'informer sur l'actualité et sur des faits de société.
	Programme court informatif	Programme court à vocation d'information.
Captation de direct	Captation sport	Captation d'événements sportifs.
	Captation de spectacle vivant et concert **	Captation de spectacles vivants, opéra, théâtre et concerts.
	Captation de cérémonie *	Captation de cérémonies récurrentes, culturelles, caritatives ou d'événements nationaux.
	Captation institutionnelle	Captation d'événements institutionnels ou corporate.

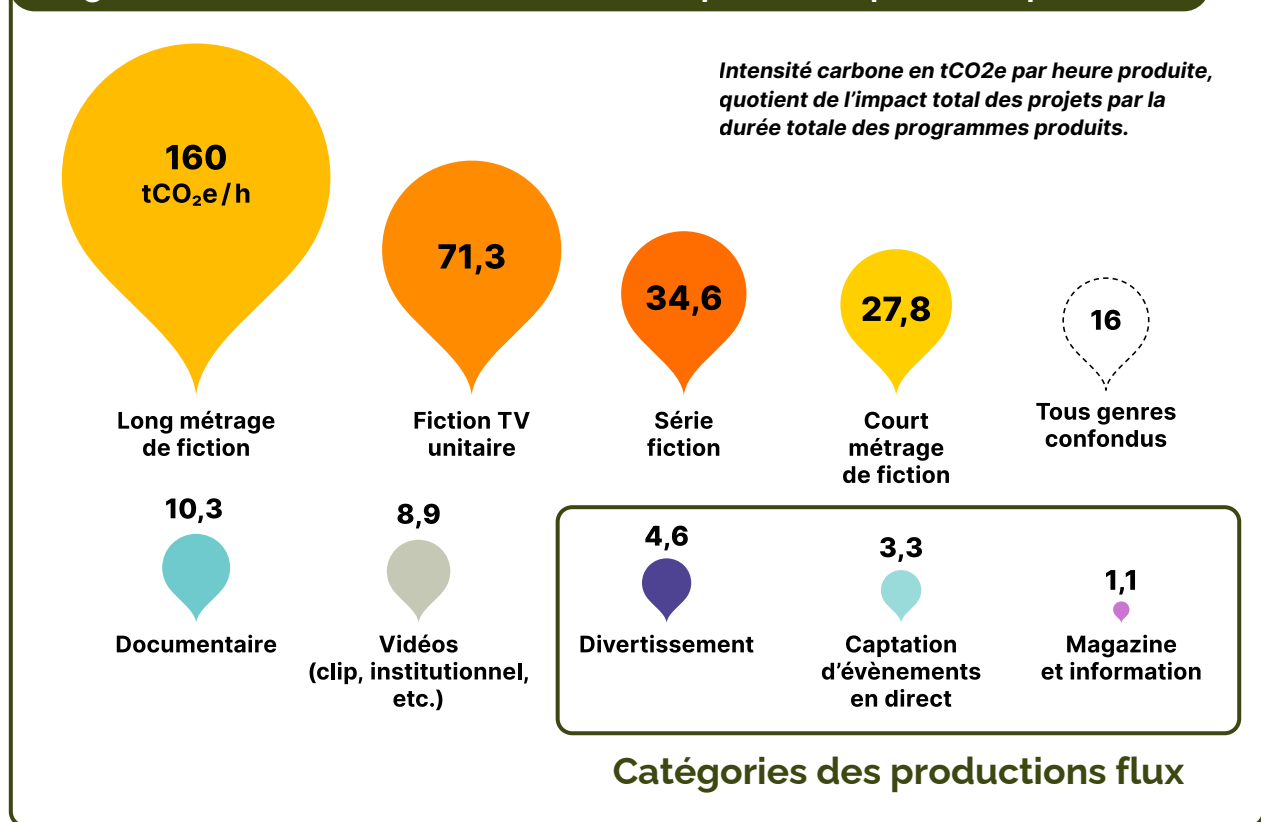
* Pas suffisamment de données disponibles pour ces genres à ce jour.

** La captation de spectacle vivant et de concert est usuellement considérée comme une production de stock, dans la mesure où elle aboutit à la création d'un contenu audiovisuel destiné à une exploitation différée. Du point de vue de l'analyse carbone, le procédé de production repose sur des activités assimilables aux moyens du flux. À ce titre, ces productions sont catégorisées comme des productions en flux dans le présent rapport.

La place du flux dans l'empreinte globale du secteur audiovisuel

D'après le rapport d'Ecoprod "Impact environnemental de la production audiovisuelle, cinéma et publicitaire", les genres du flux (divertissement, captation de direct, magazine et information) se retrouvent en bas du classement lorsqu'on s'intéresse à l'intensité carbone des productions par heure produite, tout genres confondus.

Les genres du flux ont l'intensité carbone la plus faible par heure produite



L'impact moyen de tous les genres du flux est évalué à 2,89 tCO₂e/heure. La moyenne des productions catégorisées en "divertissement" se situent donc au-dessus de la moyenne globale du flux, affichant 4,6 tCO₂e/h, les "captations d'événements en direct" sont proches de la moyenne à 3,3 tCO₂e/h, tandis que le "magazine et l'information" ont une intensité carbone plus faible située à 1,1 tCO₂e/h.



Moyenne des genres du flux

Soit l'équivalent carbone de :



13 000 km

Source: Ademe

1/3 du tour de la Terre en voiture à essence

Impact moyen des productions flux

L'impact carbone moyen d'un programme de flux varie fortement selon son genre éditorial, qui se différencie selon les procédés de production et l'envergure des moyens techniques et humains mobilisés.

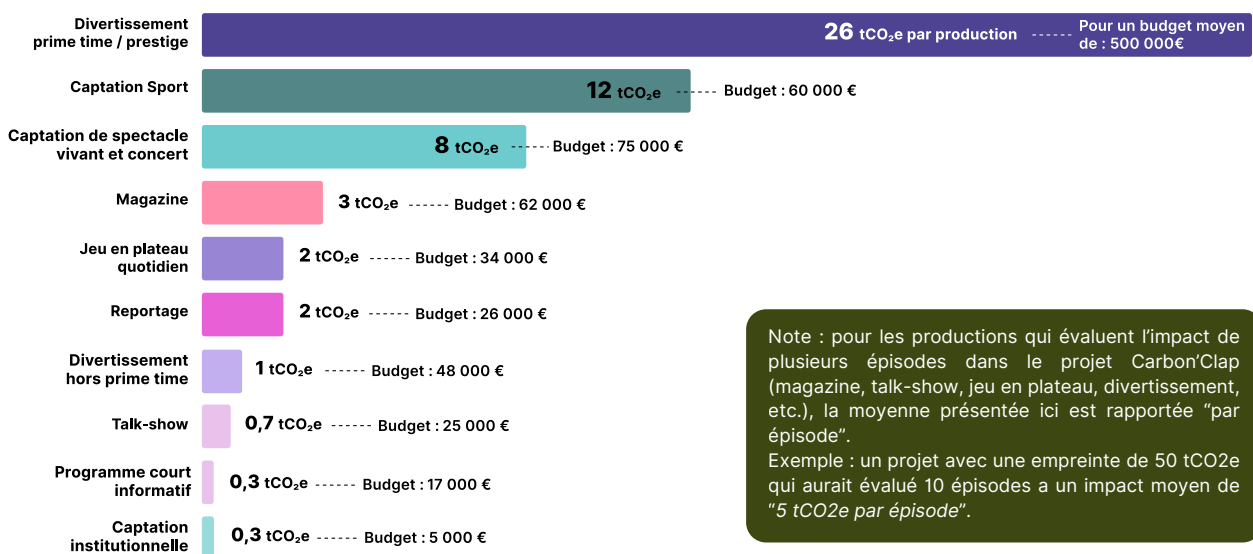
Sans surprise, les **productions de divertissement prestige** ont un impact carbone moyen plus élevé que les autres genres. Cette empreinte carbone accentuée s'explique par la nature des programmes de divertissement de prestige, généralement diffusés en prime-time ou sur les plateformes de streaming, qui tendent à mettre en scène un plus grand nombre de personnes, dans des décors plus conséquents ou dans des lieux de tournage plus éloignés.

Les **captations de sports et de spectacles vivants** ont également un impact moyen plus élevé que les autres genres du flux. En effet, les prestations de captation audiovisuelle de ces événements en direct reposent sur des dispositifs techniques et humains particulièrement lourds, mobilisant un grand nombre de moyens techniques (car-régies, dispositifs de transmission, générateurs électriques) et impliquant de nombreux déplacements, souvent sur des longues distances.

Les **programmes tournés en studio** (jeu télévisé et talk-show) ont une empreinte carbone généralement plus faible, s'expliquant par un moindre besoin en transport (lieu de tournage unique) et une optimisation des dispositifs techniques présents en studio.

Une **corrélation peut être observée globalement entre le budget moyen d'un programme et l'empreinte carbone associée**, bien que ce lien ne soit pas vérifié pour tous les sous-genres du flux. Les productions plus coûteuses sont majoritairement plus polluantes par rapport aux programmes de moindre ampleur.

Le divertissement de prestige est le genre du flux le plus émetteur de carbone



Note : pour les productions qui évaluent l'impact de plusieurs épisodes dans le projet Carbon'Clap (magazine, talk-show, jeu en plateau, divertissement, etc.), la moyenne présentée ici est rapportée "par épisode".
Exemple : un projet avec une empreinte de 50 tCO₂e qui aurait évalué 10 épisodes a un impact moyen de "5 tCO₂e par épisode".

Impact carbone et budget moyen par épisode d'une production selon le sous-genre éditorial des programmes flux dans Carbon'Clap

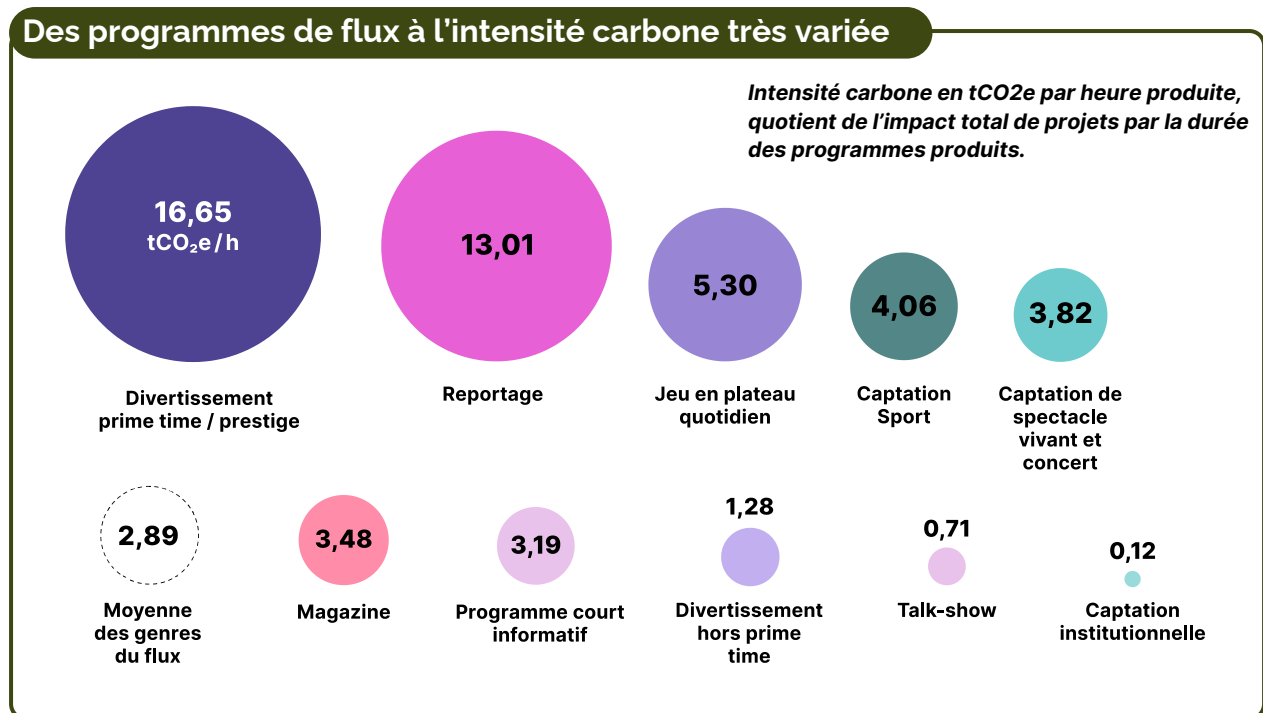
Intensité carbone moyenne par heure produite en flux

Les données d'intensité carbone par heure produite révèlent un classement des genres du flux différent de l'empreinte carbone moyenne d'un programme.

Le **divertissement de prestige** reste le genre avec l'intensité carbone par heure produite la plus élevée (16,65 tCO₂e/h), mais le **reportage** affiche lui aussi une empreinte carbone par heure produite très élevée (13,01 tCO₂e/h). Pour le reportage, cette place dans le classement s'explique par la durée moyenne relativement courte de ce type de programme, dont les tournages impliquent tout de même d'importants besoins en transports. Ainsi, rapporté à l'heure finale de programme produit, **le poids carbone moyen d'un reportage est particulièrement élevé**.

D'un autre côté, les **captations de direct sportives et de spectacles vivants** affichent une intensité carbone par heure produite plus faible et proche de la moyenne. Bien qu'ayant une empreinte unitaire plus élevée (voir page 4), ces productions affichent aussi une durée moyenne de programme plus longue, ayant pour conséquence une atténuation de l'intensité carbone lorsque celle-ci est rapportée à l'heure finale produite.

Les genres du **talk-show et de la captation institutionnelle** sont des productions très peu intensives en empreinte carbone par heure produite (inférieur à 1 tCO₂e/h). Ici aussi, ceci s'explique par la durée prolongée des programmes réalisés (plusieurs heures généralement), ainsi qu'un dispositif de tournage en studio ou sur un lieu unique, qui implique des économies d'échelle sur les transports et les moyens techniques mobilisés, réduisant d'autant l'impact carbone de la production rapporté à la durée finale produite.



Répartition des impacts du flux selon les postes d'émission

Les 2 principaux postes d'émissions carbone restent les mêmes pour les genres du flux que pour les autres genres audiovisuels : le transport et les achats de biens.

Le transport est responsable de près de 31 % des impacts carbone moyen des productions de flux. Une proportion qui confirme la tendance générale que représente le poids des transports dans l'empreinte carbone globale des productions (la moyenne générale étant de 27 %).

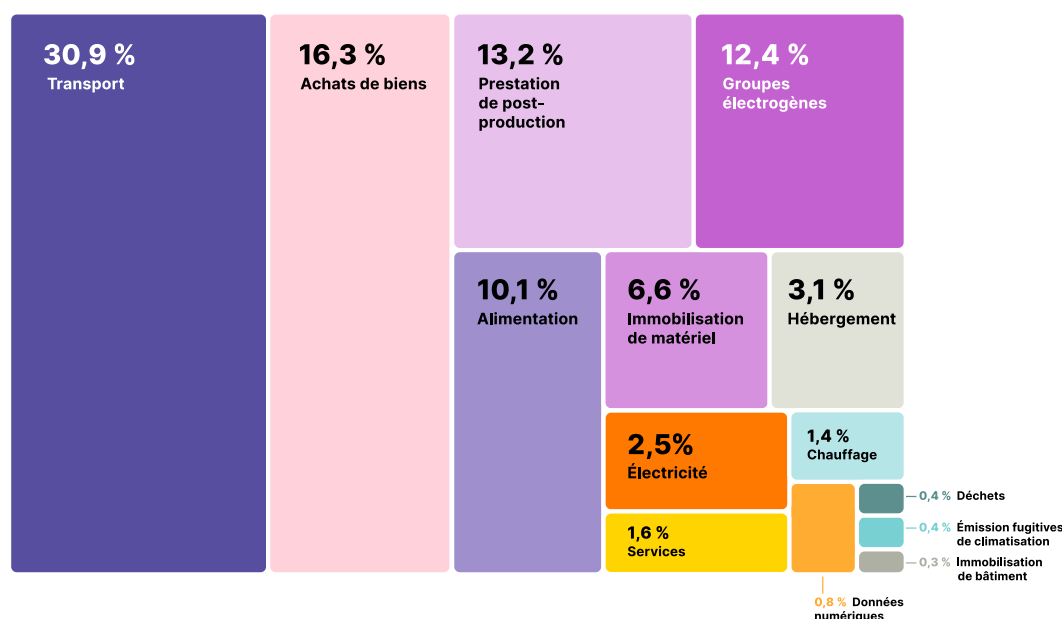
Les achats de biens (16,3 %) traduisent particulièrement l'impact de la construction des décors et des dépenses dans le domaine de la régie du tournage.

On note pour le flux un poids accentué de l'impact des groupes électrogènes (12,4 %) par rapport à la moyenne tous genres confondus (4,1 %). Cette observation traduit de forte dépendance des productions de direct aux groupes électrogènes diesels polluants pour assurer un approvisionnement électrique sécurisé dans les conditions de prestations en direct. Ce constat est adressé plus en détail dans le "Guide pour une captation sportive éco-responsable" d'Ecoproduct.

Rappel des postes observés :

- **Transport** : routier, aérien, ferroviaire et maritime
- **Achats de biens** : décors, costumes, maquillage, effets SFX et régie
- **Prestations de post-production** : achats de prestations de post-production
- **Groupes électrogènes** : consommation des groupes diesels
- **Alimentation** : repas
- **Immobilisation de matériel** : matériel de prise de vue, éclairage, machinerie, son, régie de production vidéo et moyens techniques spéciaux
- **Hébergement** : nuitées en hôtellerie
- **Électricité** : consommation électrique sur secteur
- **Services et assurances** : prestations intellectuelles et assurances
- **Chauffage** : consommation de chauffage (gaz, fioul)
- **Données numériques** : archivage des données
- **Climatisation** : émissions fugitives de climatisation
- **Déchets** : traitement des déchets
- **Immobilisation de bâtiments** : usage des surfaces de travail

Classement des postes d'émissions d'un programme flux moyen



Répartition de l'impact carbone moyen d'un programme de flux selon les 14 postes d'émission de Carbon'Clap

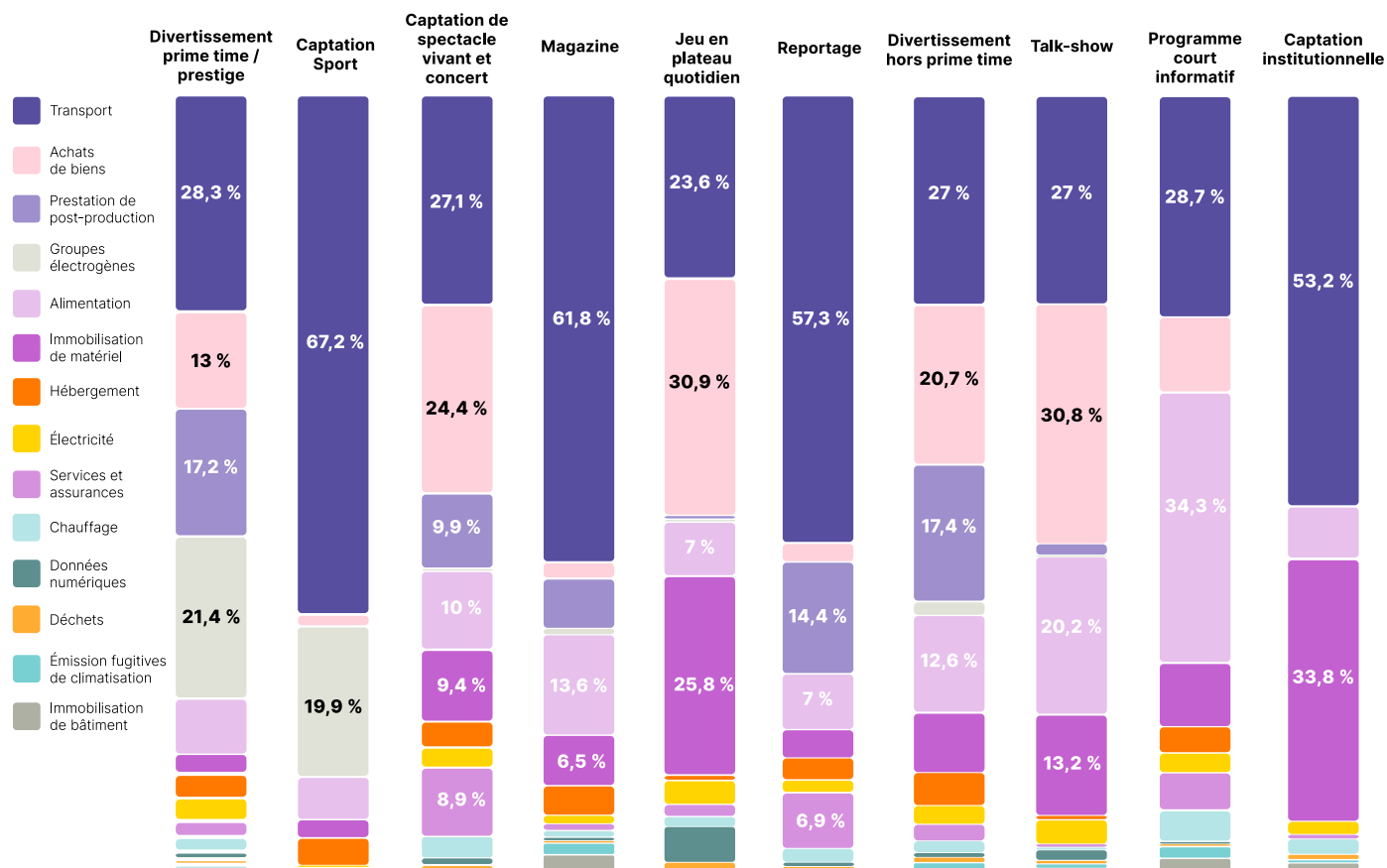
Déclinaison des postes d'émission selon les genres du flux

Lorsque l'on décline les postes d'émissions carbone selon les sous-genres du flux, la part liée aux transports reste en tête pour tous les genres du flux.

Le transport représente même jusque 67 % de l'impact des productions de captation sportives, soit 2/3 des impacts de ces prestations. Une dépendance à la mobilité que l'on retrouve dans le Magazine, et le Reportage, ainsi que pour les Captations institutionnelles.

Par ailleurs, on observe une forte dépendance aux **groupes électrogènes thermiques**, particulièrement marquée pour les genres du divertissement de prestige (21,4 %) ainsi que pour les captations sportives (19,9 %). Le recours à des groupes électrogènes au diesel pour l'alimentation électrique de ces tournages s'explique par des contraintes opérationnelles exigeant un approvisionnement électrique fiable, continu et sans coupure, indispensable à la réalisation de retransmissions en direct. Bien que fortement émetteurs de gaz à effet de serre, les groupes électrogènes thermiques répondent aujourd'hui à ces impératifs de production. Ce poste constitue dès lors un **levier prioritaire de décarbonation**.

Classement des postes d'émissions selon les genres du flux



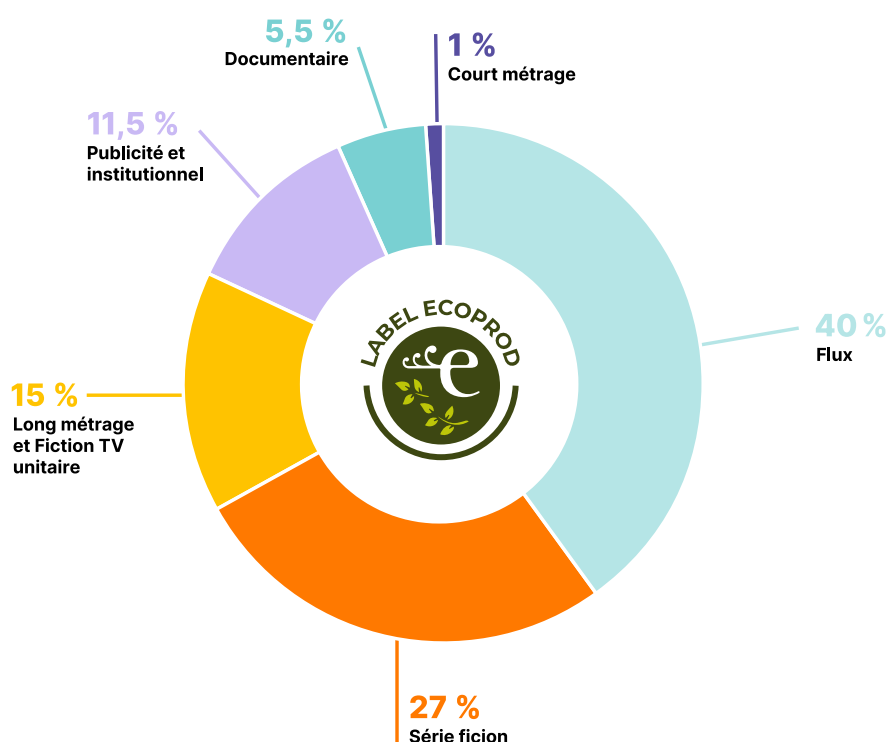
Répartition de l'impact carbone moyen selon les 14 postes d'émission de Carbon'Clap (en fonction du genre éditorial)

Chiffres-clés du Label Ecoproduct pour le flux

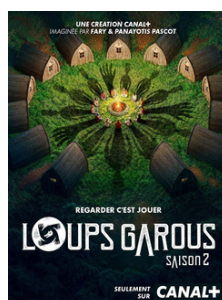
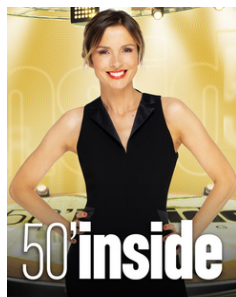
Le 1er genre le plus labellisé

80 productions Depuis la création du Label Ecoproduct en 2023, 80 productions de flux ont été labellisées. Le flux représente donc, à ce jour, le premier genre éditorial le plus labellisé Ecoproduct (40 %), devant la série fiction (27 %).

Répartition des productions labellisées Ecoproduct



Des programmes emblématiques labellisés Ecoproduct (à date) :



Chiffres-clés du Label Ecoprod pour le flux

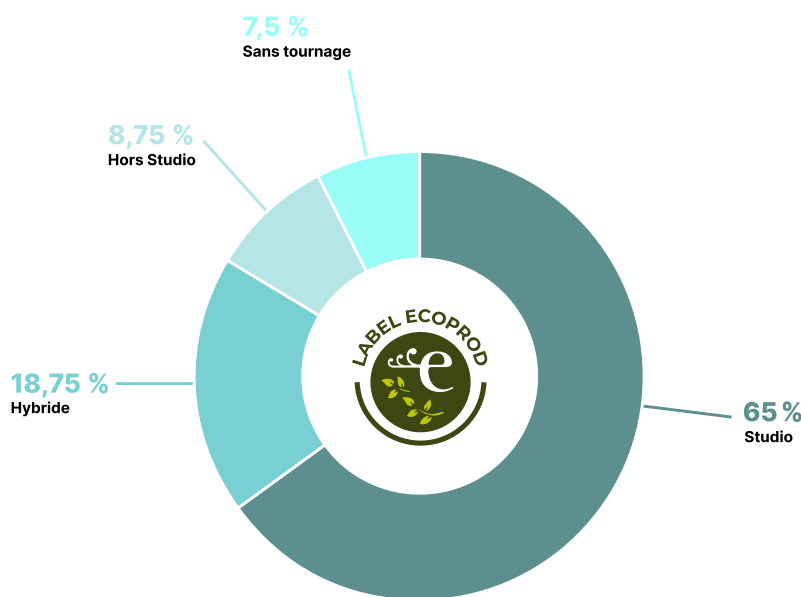
Panorama des sociétés engagées

25
sociétés

Au total, **25 sociétés ont fait ou font actuellement labelliser des productions de flux**. La labellisation Ecoprod est appliquée de manière très variable : certaines sociétés font labelliser une grande partie de leur catalogue, de façon régulière et renouvelée, tandis que d'autres y ont recours de manière plus ponctuelle, programme par programme, sans renouvellement systématique. Toutes ces sociétés ont par ailleurs utilisé la plateforme Carbon'Clap pour mesurer leur bilan carbone prévisionnel et définitif et/ou pour calculer leur écoscore dans le cadre du Label Ecoprod.

Formats de tournage des productions labellisées

Répartition des productions labellisées du flux par format de tournage



65 %
en studio

Les productions de flux labellisées appartiennent elles-mêmes à quatre sous-catégories selon leur format de tournage : les **Flux Studio**, tournés en studio avec animateurs, invités ou participants ; les **Flux Hors-Studio**, constitués de contenus filmés en extérieur ou sur le terrain, sans décor fixe de studio ; les **Flux Hybride**, qui combinent des séquences en studio et des séquences hors-studio et les **Flux Sans Tournage**, constitués de contenus ne nécessitant pas de captation originale, reposant sur des éléments préexistants. **Une large majorité (65 %) des productions labellisées de flux sont tournées en studio.**

Chiffres-clés du Label Ecoprod pour le flux

Le plus haut niveau d'obtention du Label Ecoprod

2,32

Chaque production labellisée se voit attribuer, en fonction de son éco-score, un nombre d'étoiles (de 1 à 3) reflétant le niveau d'excellence de sa démarche. **Les productions de flux labellisées obtiennent en moyenne 2,32 étoiles**, contre 2,04 pour l'ensemble des projets labellisés tous genres éditoriaux confondus. **Le flux est d'ailleurs le genre éditorial avec le plus haut niveau d'obtention du Label Ecoprod**, notamment grâce aux possibilités de pérennisation des méthodes que le genre offre.

3



Initiés : [65-75]%



Confirmés : [76-87]%



Exemplaires : [88-100] %

Niveau d'obtention du Label Ecoprod par genre éditorial



Flux

2,32/3 en moyenne



Long métrage*

1,88/3 en moyenne



Série Fiction

1,82/3 en moyenne



Publicité**

1,82/3 en moyenne



Documentaire

1,78/3 en moyenne



* & Fiction TV unitaire

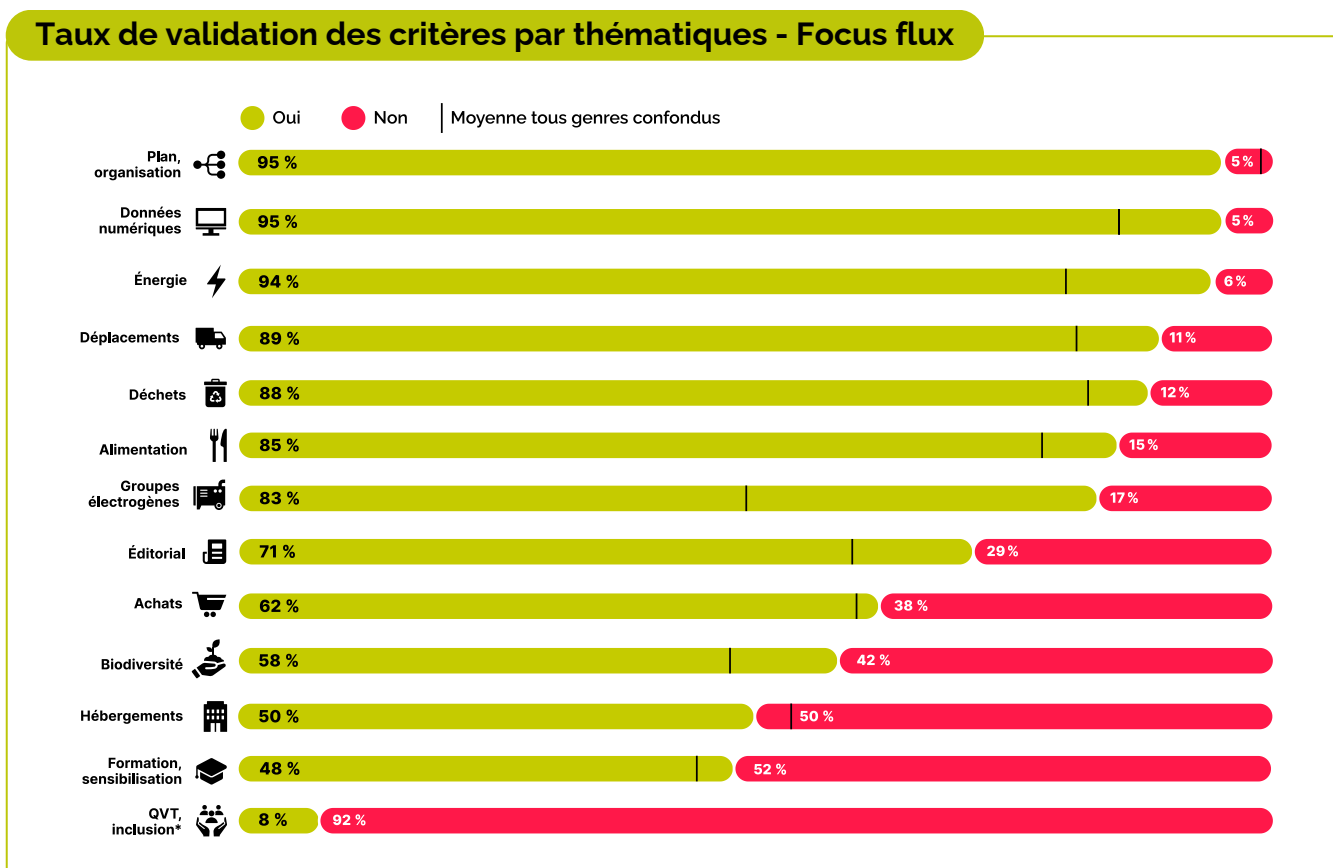
** & Institutionnel

La logique de production du flux (stabilité des lieux de tournage, des équipes, réutilisation des décors, réadaptation d'une saison à l'autre, etc.) facilite la validation des critères du Label Ecoprod.

Il est également important de noter que le flux présente un bon taux d'applicabilité des critères du référentiel. En moyenne, 72 % des critères du référentiel sont applicables par les productions de flux labellisées, contre une moyenne de 75 % de critères applicables pour tous les genres éditoriaux confondus, ce qui témoigne de la capacité du flux à s'approprier le référentiel du Label Ecoprod.

Mise en œuvre des bonnes pratiques dans le flux

Les critères du Label Ecoprod peuvent être regroupés selon 12 thématiques, listées sur le graphique ci-dessous. Ce dernier présente les pourcentages de validation moyens par thématique, spécifiquement pour le flux, sur un échantillon correspondant à un tiers des labellisations "Performance" des productions de flux. À titre de comparaison, les pourcentages de validation globaux (tous genres confondus) sont également indiqués par des barres noires ci-dessous.



Globalement, les taux de validation des critères des productions de flux sont plus élevés que la moyenne tous genres confondus. Le flux a donc une meilleure performance sur la mise en application des critères du Label.

Un écart majeur se distingue particulièrement : les critères concernant les groupes électrogènes. Le flux obtient pour cette thématique un score supérieur de 34 points de pourcentage par rapport à la moyenne tous genres confondus, démontrant une réelle volonté de trouver des alternatives aux groupes électrogènes thermiques. Étant donné que les groupes électrogènes constituent un **levier de décarbonation particulièrement important, cette bonne application des critères permet de réaffirmer que le Label Ecoprod est un levier puissant de réduction des émissions carbone des productions de flux.**

À noter que les thématiques suivantes se distinguent également par un écart élevé entre le flux et la moyenne tous genres confondus : Énergie (avec 14 points de pourcentage d'écart), Données numériques et Biodiversité (avec 10 points de pourcentage d'écart).

* La thématique "QVT, inclusion" a été introduite dans la V2 du Label Ecoprod (entrée en vigueur en 2025). Les statistiques globales (tous genres confondus) ayant été faites en 2024, nous ne disposons pas du pourcentage moyen de validation de cette thématique.

Note méthodologique

Données de Carbon'Clap - Flux

Ecoproduct a analysé les données carbone issues de son outil Carbon'Clap afin d'en tirer des enseignements pour la filière. Ce document a vocation de permettre aux productions d'appréhender les moyennes sectorielles et connaître les postes d'impact carbone les plus importants dans le but d'orienter les actions d'éco-production et les priorités dans la transition du secteur.

Sur les 18 000 projets comptabilisés dans Carbon'Clap à la fin de l'année 2025, seuls les bilans définitifs (réalisés en fin de production avec les données d'activité réelles), finalisés et affichant des données cohérentes ont été retenus pour établir les statistiques. Ces règles permettent d'exclure les données prévisionnelles, les projets de test, d'exercice ou de formation.

Les données spécifiques aux genres du "flux" prises en compte dans ce concernent donc 602 projets réels sur la période 2023 à 2025.

Les résultats sont présentés en tonnes (t) équivalentes de dioxyde de carbone (tCO₂e).

1 tonne (t) = 1 000 kilogrammes (kg).

Carbon'Clap est homologué par le CNC et bénéficie de ses aides aux moyens techniques.

Genre du flux	Nombre de projets
Divertissement hors prime time	142
Divertissement prime time / prestige	81
Jeu en plateau quotidien	16
Magazine	86
Talk-show	64
Reportage	41
Magazine et information	131
Programme court informatif	12
Captation sport	26
Captation de spectacle vivant et concert	110
Captation institutionnelle	24

Données du Label Ecoproduct - Flux

L'analyse des données du Label Ecoproduct a notamment pour but d'identifier les actions les plus et les moins mises en place en termes d'éco-production et d'évaluer le niveau de maturité des productions qui se sont lancées dans le processus de labellisation. Les statistiques ont été établies à partir de l'ensemble des résultats d'audit des productions de flux ayant obtenu le Label Ecoproduct depuis la création du Label. La dernière production labellisée prise en compte pour le présent rapport a été labellisée le 12/12/2025.

Les pourcentages de validation des critères des productions labellisées de flux dans le graphique "Taux de validation des critères par thématiques - Focus flux" sont calculés à partir de la répartition dans le tableau ci-contre.

Thématiques	Critères correspondants de la V2 du Label Ecoproduct
Achats	D5 ; D6 ; F1 ; G1 à G3 ; G6 ; K3
Alimentation	I6 à I11
Biodiversité	A7 ; E3 à E4.2 ; F4 ; G5 ; J9
Déchets	D3 ; D4 ; E2 ; F5 ; F6 ; G4 ; G7 ; I3 ; J7 ; J8
Déplacements	H2 à H5
Données numériques	J6 ; K4 ; K5
Éditorial	C1 ; C2 ; J5
Énergie	D1 ; D2 ; J2 ; J3 ; J4 ; K2
Formation, Sensibilisation	B1 à B2.8 ; I2 ; J1.1
Groupes électrogènes	E1 ; E1.1 ; E1.2
Hébergements	I4 ; I5
Plan, organisation	A1.1 ; A1.2 ; A2 ; A3.1 ; A3.2 ; A4 ; A5 ; A6 ; H1 ; I1 ; J1.2 ; K1
QVT, inclusion	L1 à L3.1

Note méthodologique

Liste complète des productions de flux labellisées

"100% Logique" de BBC Studios France ;	"Grand écran - saison 2023-24" de Canal + NPA ;	"Les Loups Garous de Thiercelieux - saison 2" de Flab Prod ;
"40 ans Canal+" de Roger Films ;	"Grand Ecran - saison 2025" de Canal + ;	"Les Traîtres - saison 5" de Studio 89 Productions ; "L'essentiel chez Labro" de Canal + NPA ;
"50' Inside" de TF1 Production ;	"Groland - saison 2023-24" de Canal + NPA ;	"Loto" de ImSoProd / R&G Productions ;
"Appel à témoins n°14" de C. Productions ;	"Gym Direct" de Canal + NPA ;	"Night Session Europe" de Canal + ;
"Au cœur de l'enquête - saison 2023-24" de CStar ;	"Hot Ones - saison 2" de Canal + / Storynation productions / Studio Bagel / Cameron's du Groupe Mediawan ;	"On n'est pas d'accord - saison 2" de Studio 89 Productions ;
"Au cœur de l'enquête - saison 2025" de CStar ;	"J-1 - saison 2023-24" de Canal + C+1 ;	"Petits plats en équilibre - saison 2024-2025" de TF1 Production ;
"Automoto" de TF1 Production ;	"J-1 - saison 2025" de Canal + C+1 ;	"POP" (en Engagement) de TF1 Production ;
"C à Vous" (en Engagement) de Troisième Œil Productions ;	"Le Journal des signes" de Canal + ;	"Sports Weekend" de Canal + ;
"Canal + NBA" de Canal + ;	"Job - saison 2023-24" de Genton ;	"Talents d'Afrique - saison 2023-24" de Canal + C+1 ; "Talents d'Afrique - saison 2025" de Canal+ ;
"Chez Jordan de Luxe - saison 2023-24" de Jordan de Luxe ;	"Jour de Foot" de Canal + ;	"Tchi Tcha - saison 2023-24" de Flab Prod ;
"Clap" de TF1 Production ;	"Karambolage " de Arte Studio ;	"Tchi Tcha - saison 2025" de Canal + ;
"Club 360" de Canal + ;	"KO" de Canal + ;	"The Cerveau - saison 2" de Studio 89 Productions ;
"Club Weekend" de Canal + ;	"Kreatur - La Gourmandise" de ARTE GEIE ; "L'éphéméride - saison 2023-24" de Canal + NPA ;	"Top Albums - saison 2025" de Canal + ;
"Danse avec les Stars - saison 13" de TF1 Production ;	"La Matinale" de Canal + ;	"Top Albums - saison 2023-24" de Canal + CStar ;
"Danse avec les Stars - saison 14" de TF1 Production ;	"La Mi-temps en plus" de Canal + ;	"Top Chef - saison 15" de Studio 89 Productions ;
"Dessous des cartes" de Arte Studio ;	"Late Sport 360" de Canal + ;	"Top Streaming - saison 2023-24" de Canal + CStar ;
"Dessous des images" de Arte Studio ;	"Le Cercle Cinéma - saison 2023-24" de Flab Prod ;	"Top Streaming - saison 2025" de Canal + CStar ;
"Détox ta maison - saison 4" de TF1 Production ;	"Le Cercle Cinéma - saison 2025" de Canal + ;	"TPMP / Touche pas à mon poste" de H2O Productions ; "Voyage au bout de la nuit - saison 2023-24" de Canal + NPA ;
"DNM - saison 2023-24" de Canal + CStar ;	"Le Cercle Série - saison 2025" de Canal + ;	"William à midi - saison 2023-24" de Genton ;
"DNM / Des News Musicales - saison 2025" de Canal + CStar ;	"Le Cercle Séries - saison 2023-24" de Flab Prod ;	"Zapsport" de Canal +.
"Double Jeu" de TF1 Production ;	"Le jeu des 1000 euros - 2024" de Medicis Productions ;	
"En aparté - saison 2023-24" de Flab Prod ;	"Le jeu des 1000 euros - 2025" de Medicis Productions ;	
"En aparté - saison 2025" de Canal + ;	"Le JT" de Canal + ;	
"Envie d'agir - saison 2023-24" de Canal + NPA ;	"Le mag qui fait du bien saison 2023-24" de Canal + NPA ;	
"Envie d'agir " de Canal + ;	"L'Ephéméride - saison 2025" de Canal + ;	
"EuroMillions" de ImSoProd / R&G Productions ;	"Les extras curieux " de Médicis Production Kiosco Productions ;	
"Footcheball - saison 2023-24" de NPA ;	"Les Grandes Bouches" de Canal+ ;	
"Footcheball - saison 2025" de Canal + ;	"Les Loups Garous de Thiercelieux - saison 1" de Flab Prod ;	

avec le soutien de audité par

